

ZPRAVODAJ

MĚSTSKÉ ČÁSTI

ŘECKOVICE-MOKRA HORA

REC



BŘEZEN 2003
ČÍSLO 3 • ROČNÍK XII.

**ŘECKOVICKÁ 13 VÁS SRDEČNĚ ZVE
NA PŘEDSTAVENÍ NESTÁRNOUCÍHO MUZIKÁLU**



*Starci
na chmelu*

STARCI NA CHMELU

neděle 6. dubna 2003 v tělocvičně TJ SOKOL Řečkovice

ZAČÁTEK PŘEDSTAVENÍ:

ve 14.00 hod.

DRUHÉ PŘEDSTAVENÍ:

v 17.00 hod.

REŽIE:

Kateřina Svobodová

KAPELA:

1. kytara – Jan Větrný
2. kytara – Tomáš Jarošík
basová kytara – Petr Holán
saxofon – Petr Hříbek
bicí – Tomáš Větrný



OSOBY A OBSAZENÍ:

Fily – David Jarošík
Henka – Dita Pivoňková
Horpa – Marek Gut
Podzola – Pavel Dlážďa
Představa – Jitka Širavá
stará Ančka – Nela Plíšková
sociální pracovník – Jarka Svobodová
Bolíka – Jana Pešková

ZAPORŇÁCI:

Jitka – Leo Palouček
Karel – Tomáš Lerch

BRIGÁDNÍCI:

Radek Bugri
Miroslav Kolba
Lenka Krupicová
Martina Kufířová
Jana Tůžová

ZPRÁVA ZE 4. A 5. SCHŮZE RMČ

4. schůze RMČ se konala 12. 2. Rada:

- projednala výsledek inventarizace majetku, pohledávek a peněžních účtů městské části,
- projednala záležitosti bytové, které tvořily podstatnou součást této schůze rady,
- doporučila zastupitelstvu schválit záměr prodeje objektu Banskobystrická 63 a přilehlých pozemků za účelem výstavby objektů k bydlení, rada v tomto případě dává přednost zástavbě rodinnými domy,
- projednala majetkové záležitosti - pronájmy nemovitostí,
- schválila uspořádání výstavy soch p. Miloše Vlčka a p. Patrika Vlčka v Síně Jana Hrušky na zdejší radnici, výstava se má uskutečnit ve dnech 15. 3.-30. 3. 2003,
- projednala zápisy předložené komisemi,
- neschválila změnu názvu výstavních prostor na radnici z Galerie na radnici na Galerii Skutezky.

5. schůze RMČ se konala 26. 2. Rada:

- schválila smlouvu o spolupráci při pořádání koncertů v městské části s COMMUNIO PRO ARTE Agency, M. Hübnerové 54, Brno,
- schválila použití finančních prostředků z veřejné sbírky, pořádané v loňském roce, na obnovu tanečního parketu v areálu bývalého pivovaru (výtěžek sbírky činí 37 872 Kč),
- schválila nákup digitálních varhan do obřadní síně,
- schválila provedení montáže stoupačkových regulačních armatur v bytových domech Horácké nám. 4, 5, 6, 7, 8, 9, dodavatelem díla bude firma TECHEM, s. r. o., Počernická 96, Praha,
- projednala záležitosti bytové,
- schválila provozní řád společenské místnosti v objektu Tumaňanova 16,
- požádala město Brno o zahájení prací na technicko-ekonomickém zadání oprav objektu ZŠ Novoměstská 21 - jedná se o zateplení obvodového pláště budovy, výměnu oken a rekonstrukci hřiště v areálu ZŠ.
- projednala studii zapojení severojižního kolejového diametru do regionu Jihomoravského kraje - jedná se o plynulé propojení příměstské vlakové dopravy s městskou kolejovou dopravou,
- projednala zápisy předložené komisemi.

L. F.

INFORMACE ÚMČ

NABÍDKA PRONÁJMU BYTU PO NEPLAČI

V souladu s platnými pravidly pro přidělování bytů, které umožňují získat do nájmu byt za předpokladu uhrazení dluhu po předchozím nájemci, opakovaně zveřejňujeme následující údaje o uvolněném bytu:

- Údaje o bytu - Sibiřská 60, byt č. 27, 3. nadzemní podlaží, velikost 1+1, celková plocha 31,2 m²
Výše dluhu - samotný dluh 134 186,20 Kč
- poplatek z prodlení (ke 31.7. 2002) 198 535 Kč

Termín pro podání žádosti do 2. dubna 2003.

K zařazení mezi zájemce o pronájem tohoto bytu je nutná nabídka uhrazení celého dluhu bez poplatku z prodlení. V případě, že zájemce nabídne rovněž uhrazení poplatku z prodlení, bude při hodnocení žádosti bodově zvýhodněn. Žádost musí být podána na příslušném formuláři, který je k dispozici na bytovém odboru ÚMČ. Uhrazením dluhu dojde k postoupení pohledávky novému nájemci, který tak vystřídá obec v pozici věřitele a může dluh vymáhat po vystěhovaném neplatiči.

Bližší informace je možné získat na bytovém odboru ÚMČ, Palackého nám. 11, tel. 541 421 719.

*Mgr. Miroslav Reich,
právník bytového odboru*

SPOLEČENSKÁ MÍSTNOST NA MOKRÉ HOŘE

Naše městská část má k dispozici společenskou místnost v objektu Tumaňanova 16 naproti restauraci „U Dvořáků“ na Mokré Hoře. Tento prostor o velikost cca 28 m² je vhodný především pro spolkovou činnost, pořádání schůzí, menších společenských setkání apod. Ke společenské místnosti nenáleží sociální zařízení.

Úhrada za užívání místnosti činí pro místní zájmové, sportovní, mládežnické a podobné organizace 30 Kč/den, pro politické strany 50 Kč/den a pro komerční využití min. 300 Kč/den.

Domluva využití společenské místnosti je možná na odboru správy majetku našeho úřadu, kde vám rádi poskytnou podrobnější informace.

O. P.

PŘI SVATBÁCH NA RADNICI OPĚT ZAZNÍ VARHANY

Rada na svém posledním zasedání schválila nákup nových digitálních chrámových varhan VISCOUT - JUBILATE 232, které budou umístěny ve velké zasedací místnosti radnice. V tomto nádherně klenutém sále s přístupem ze Síně Jana Hrušky, s nedávno restaurovaným dřevěným interiérem a historickým schodištěm, se odehrávají svatební obřady, kterým nové chrámové varhany jistě dodají většího lesku. Původní elektronické varhany z počátku 80. let již byly neopravitelné, svatební obřady byly provizorně hudebně doprovázeny na piano, čímž vznikala spíše komornější atmosféra.

Doufáme, že tento kvalitní nástroj svým vznešeným chrámovým zvukem zanechá v duších snoubenců i svatebních hostů vzpomínku z krásného zážitku.

O. P.

DALŠÍ INFORMACE



POTŘEBUJETE INFORMACE O EVROPSKÉ UNII?

Navštivte **Regionální evropské informační středisko (REIS) v Knihovně Jiřího Mahena** (www.kjm.cz). Zde je Vám k dispozici bohatý fond odborné literatury, periodik a dalších informačních materiálů, bezplatný přístup k internetovým zdrojům a kvalifikované pracovníce. Středisko zároveň pořádá přednášky a besedy s odborníky pro školy, zájmové skupiny i širokou veřejnost. Uspořádání přednášky je možné objednat na níže uvedené kontaktní adrese.

Knihovna Jiřího Mahena, která je veřejnou knihovnou města Brna a zaujímá svým rozsahem služeb významné postavení i v rámci regionu, se dlouhodobě a systematicky zabývá shromažďováním, zpracováváním a zpřístupňováním informací. Knihovna Jiřího Mahena v Brně splňuje požadavky kladené na moderní informační instituci. Disponuje širokou sítí pracovišť, kde jsou poskytovány služby veřejnosti (ústřední knihovna - se sídlem ve středu města a síť 36 poboček rozmístěných po celém území města), bohatými informačními zdroji v tištěné i elektronické podobě, včetně Internetu. Vyhledávání informací v případě zájmu klienta probíhá za odborné asistence kvalifikovaného pracovníka.

Informační středisko města Brna pro Evropskou unii zahájilo činnost v únoru 2000 za podpory Delegace Evropské komise v ČR a Ministerstva zahraničních věcí ČR. REIS je jedním ze 17 informačních středisek podporovaných Ministerstvem zahraničních věcí ČR v rámci komunikační strategie. Jeho úkolem je informovat občany o všem, co souvisí se vstupem ČR do Evropské unie, Evropskou unií i jednotlivými členskými státy.

Na diskuzi s odborníky Vás zveme do ústřední knihovny (Kobližná 4, 5. n. p. společenský sál). Knihovna Jiřího Mahena zde ve spolupráci se Statutárním městem Brnem - odborem zahraničních vztahů a Ob-

čanským sdružením Eurion pořádá cyklus besed o konkrétních dopadech vstupu do Evropské unie na obyvatele města a kraje.

Nejbližší téma: **Je Unie kontrolovatelná?** (25. 3. v 18 hod.). Přednáší PhDr. Markéta Pitrová, Ph.D., Fakulta sociálních studií Masarykovy univerzity Brno a členka Teamu Europe.

Středisko je otevřeno denně Po-Pá 10-19 hod., So 10-14 hod., Knihovna Jiřího Mahena, Koblížná 4. Vaše dotazy rádi zodpovíme osobně na telefonním čísle 542 532 166 nebo prostřednictvím e-mailové adresy eu.brno@kjm.cz

Těšíme se na Vaši návštěvu.

DŮM DĚTÍ A MLÁDEŽE

Ječná 26, 621 00 Brno, tel.: 541 22 52 34

nabízí následující akce:

26. dubna – Potoulání

Tradiční jarní pochod pro veřejnost se startem v 8.30-9.30 hodin v DDM na Ječné 26 a cílem v hospůdce v Ořešíně na ranči u koní. Také tentokrát budou na trase připraveny stanoviště s úkoly a v cíli budete obdarováni putovní medailí, diplomem a děti cenami. O děti bez rodičů bude pečovat pedagogický doprovod.

Těšíme se na malé i velké výletníky.

30. dubna – Již tradiční **SLET ČARODĚJNIC**. Začátek v 17:00 na zahradě v DDM, Ječná 26, Brno Řečkovice. Speciální soutěžení pro maskované účastníky, ohýnek, živá hudba a závěrečný „spal“.

Program klubu maminek „Vlaštovičky“:

18. března – Tvorba papírových řetězů, zajímavých ozdob do bytu.

25. března – Zdobení triček metodou „decoupage“.

1. dubna – Přednáška „Péče o pleť nejmenších“.

8. dubna – Základy drátkování.

15. dubna – Velikonoční hrátky.

22. dubna – Objevujeme jarní přírodu – vycházka.

29. dubna – Sypaná batika.

Maminky s dětmi na mateřské dovolené se scházejí každé úterý v DDM Ječná 26 v 9-11 hodin.

Tvořivý klub „A JE TO“ skuteční:

15. března – Zdobení triček a jiných textilií metodou „decoupage“.

29. března – Práce s vizovickým těstem pod vedením paní Čechové z Veselí nad Moravou.

12. dubna – Dílnička na velikonoční téma.

VELIKONOČNÍ VÝSTAVA V MATEŘSKÉ ŠKOLCE

Srdečně Vás zveme na již tradiční VELIKONOČNÍ VÝSTAVU v sobotu 5. dubna 2003 a v neděli 6. dubna 2003 od 10 do 17 hodin do naší mateřské školy na ulici Tumaňanova 59, Mokrá Hora. K vidění budou výrobky dětí z různých materiálů, kraslice, perníky, keramika a také květinová dekorace.

Na návštěvu se těší děti a zaměstnanci MŠ



NADĚJE, občanské sdružení

Domov pro přechodné pobyty seniorů s denním stacionářem Brno-Řečkovice, Hapalova 20,
tel. 549 274 340,
pro Vás na měsíc březen připravil
následující program:

Každé úterý:

Od 8 hod. **Masáže** pí Herbergová, objednávky na tel. 545 544 961, mobil 607 787 161 nebo přímo v domově.

13-14 hod. **Trénink paměti** Mgr. Jonášová.

15-16 hod. **Cvičení jógy** pí Herbergová.

Každý čtvrtek:

14-15 hod. **Kondiční cvičení pro seniory.**

15-17 hod. **Odpolední klub.**

Na setkání se těší zaměstnanci Naděje

PODĚKOVÁNÍ

Vážená paní vedoucí, sestřičky.

Chtěl bych Vám touto cestou poděkovat za vzornou péči, kterou jste poskytly mojí mamince, za laskavý přístup a ochotu, se kterou přistupujete ke všem starým a nemocným osobám ve vašem stacionáři. Staráte se o ně pečlivě a často i s jemným humorem, který je posiluje v jejich těžkostech. Za tuto těžkou práci, kterou zvládáte perfektně, zasloužíte velké uznání. Chtěl bych poděkovat i MUDr. M. Skutilovi za vzornou lékařskou péči.

Ještě jednou srdečný dík.

Karel Hradil s rodinou

LYŽAŘSKÝ ZÁVOD DĚTÍ

Dne 2. února 2003 uspořádal Ski - klub Junior Brno pro děti z Řečkovic otevřený lyžařský závod ve sjezdovém lyžování. Závod se konal v méně známém lyžařském středisku v Hynčicích pod Sušinou na Staroměstsku a zúčastnilo se ho 38 dětí, z toho 37 závod dojelo. Na stupních vítězů v jednotlivých kategoriích stáli:

Chlapci

Děvčata

přípravka (1994-96)

1. Mračna T.

1. Pospíšilová K.

2. Staněk P.

2. Klímpová K.

3. Weber T.

3. Štefková B.

předžáci (1992-93)

1. Jelínek A.

1. Mračnová D.

2. Kozel O.

2. Lípová K.

3. Tobiáš P.

ml. žáci (1991-90)

1. Fabík J.

1. Večeřová E.

2. Walsberger D.

2. Skutilová K.

3. Pavlíková B.

st. žáci (1989-88)

1. Matčo D.

1. Musilová S.

2. Závodný M.

2. Rumreichová V.

3. Nechuta P.

3. Štěpánková A.

Zdařilá akce se konala za krásného počasí v horách severní Moravy za podpory ÚMČ.

Dr. Himmerl, předseda

HLEDÁME VÁS MÁMO, TÁTO

Sdružení pěstounských rodin (SPR) se od roku 1995 věnuje náhradním rodinám, které přijaly opuštěné, ohrožené nebo zdravotně postižené děti. Dle statistik MŠMT se v roce 2000 nacházelo v dětských domovech, diagnostických a výchovných ústavech 7000 svěřenců. SPR provozuje vedle projektů Dům jistoty a Dům na půli cesty poradnu, která poskytuje odbornou pomoc nejen pěstounským rodinám, ale také zájemcům o přijetí dítěte do rodiny.

Zde Vám předkládáme nejčastější otázky, které zájemci do poradny směřují.

1. Uvažujeme o přijetí dítěte do rodiny, co pro to máme udělat?

Přijetí dítěte do rodiny probíhá v několika krocích. Nejlepší by bylo, kdybyste přišli i s partnerem na osobní konzultaci. Základní podmínky pro přijetí dítěte do rodiny jsou:

a) doklady nutné pro podání žádosti o náhradní rodinnou péči:

- vlastní žádost

- výpis z rejstříku trestů
- potvrzení o příjmu
- zpráva obvodního lékaře o vašem zdravotním stavu
- zpráva obce

b) pro zařazení do evidence žadatelů o náhradní rodinnou péči je nutné:

- absolvovat psychologické vyšetření
- absolvování přípravy pro žadatele o náhradní rodinnou péči (v minimálním rozsahu 25 hodin).

2. Co obnáší příprava a školení žadatelů?

Jde o cyklus přednášek odborníků, víkendová soustředění s pěstounskými rodinami i odborníky, individuální konzultace a návštěva kojeneckého ústavu a dětského domova. Celkem se jedná o 25 hodin. Cílem je, aby si žadatelé při setkávání s odborníky a pěstouny vyjasnili svá očekávání a představy o náhradní rodinné péči.

3. Co mi může zabránit v přijetí dítěte?

Špatný zdravotní stav, zápis v rejstříku trestů, špatná sociální situace, nevyřešená bytová situace.

4. Jak musíme být finančně zabezpečeni?

Nesmíte žít pod hranicí životního minima.

5. Mohu přijmout dítě, když manžel nesouhlasí? Musí na testy i on?

Testů se musí zúčastnit oba manželé a je nepřijatelné, aby bylo přiděleno dítě do rodiny, kde jeden z manželů je zásadně proti. Ale pokuste se manžela přesvědčit, aby přišel společně s Vámi k nám na informativní schůzku.

6. Za jak dlouho po podání žádosti dostanu dítě do osvojení?

Schválení trvá asi půl roku a čekání na dítě trvá 3 - 7 let, záleží na regionu. V Jihomoravském kraji se čeká 4 - 6 let.

7. Žiji sama, je mi 30 let, mohu přijmout dítě z dětského domova?

Ano, můžete. Naše zákony nezakazují, aby požádal o svěřeni dítěte do NRP občan žijící sám (jednotlivec).

8. Co když se dítě svěřené do pěstounské péče nemůže zadaptovat?

V této situaci je potřeba vyhledat odborníka v naší nebo jiné psychologické poradně a spolupracovat při rodinných terapiích. I přesto se může stát, že se adaptace nezdaří a dítě je vráceno do dětského domova. Statistiky uvádějí, že do domovů se vrací 2,5 % dětí (pramen: Statistická ročenka výzkumného úřadu MPSV).

Pracovnice poradny: Marie Popovská, Petra Kšicová
Sdružení pěstounských rodin
Anenská 10, 602 00 Brno
tel.: 543 249 142, 543 331 718
www.pestouni.cz, pestouni@pestouni.cz

ČESKÝ KLUB NEDOSLYCHAVÝCH – HELP

PORADENSKÉ STŘEDISKO, Štefánikova 40, 612 00 Brno
Tel: 541 240 381

Zajišťuje komplexní poradenství pro sluchově postižené občany v oblasti technické, zdravotnické a sociálně právní.

S každým klientem řešíme individuálně a komplexně jeho problémy plynoucí ze ztráty sluchu, od správného zacházení se sluchadlem, včetně kontroly jeho funkce, po kompenzaci sluchu jednotlivými kompenzačními pomůckami.

Kompenzačních pomůček máme široký výběr, každý si je může vyzkoušet a případně navržené řešení realizovat přímo ve středisku.

Provozní hodiny:

Pondělí, úterý, středa a čtvrtek: 9–12, 14–17 hod., pátek: 9–12 hod.

KALENDÁŘ AKCÍ ZOOLOGICKÉ ZAHRADY MĚSTA BRNA

Březen 2003: **Jarní otevírání ZOO, Jarní zootrofej,**

Otevření pobočky psiho útulku MP Brno

Specifikace: Kulturní program pro návštěvníky u příležitosti

symbolického otevírání zoologické zahrady

po „zimním spánku“

Datum: 22. 3. 2003

Místo konání: ZOO Brno

Kontakt: Mgr. Vitulová

Duben 2003: **DEN ZEMĚ a Velikonoce v ZOO**

Specifikace: Velikonoční dílna (pletení pomlázek, techniky zdobení vajíček), velikonoční mláďata (ukázka mláďat spojená s krmením)

Datum: 19. 4. 2003

Místo konání: ZOO Brno

Kontakt: Mgr. Vitulová

Květen 2003: **1. máj v ZOO Brno**

Specifikace: kulturní program pro návštěvníky ZOO

Datum: 1. 5. 2002

Místo konání: ZOO Brno

Kontakt: Mgr. Vitulová

ODBOR KČT MORAVSKÁ SLAVIA ŘEČKOVICE

a

SOKOL KUŘIM

Vás zvou na **3. ročník** mezinárodního dálkového pochodu IVV

Memoriál Miloše Babáka

který se koná **dne 5. dubna 2003**

Startujeme v Řečkovicích z prostor starého pivovaru (za kostelem) nebo ze sokolovny Kuřim, Tyršova

	pěší trasy	cyklotrasy	start	
5. 4.	6–12 hod.	10, 25, 35, 50 km	10, 25, 35, 50 km	Kuřim
	6–9 hod.	10 km	10 km	Řečkovice

Startovné: děti do 15 let 10 Kč, ostatní 15 Kč.

Ve startovním jsou zahrnuty náklady na propoisky, popis tras, drobné občerstvení, diplom a provozní náklady.

Pochod je pořádán na památku Miloše Babáka (26. 2. 1931–21. 3. 2000), učitele a pedagogického pracovníka, rodáka ze Soběšic, od roku 1958 aktivního funkcionáře tělovýchovy v Kuřimi, vedoucího mnoha dětských táborů a kurzů, dlouholetého člena výboru turistiky a aktivního fotoamatéra.

Všechny trasy vedou krásnou krajinou mezi lesy severně od Kuřimi.

Pěší trasy

50 km: Kuřim, Malhostovice, Drásov, Trmačov, Ve žlebě, Černá Hora, Bukovec, Dubový kopec, Lipůvka, Zlobice, Kuřim.

35 km: Kuřim, Malhostovice, Drásov, Trmačov, Újezd u Černé Hory, Bukovec, Lipůvka, Zlobice, Kuřim.

25 km: Kuřim, Malhostovice, Drásov, Stanovisko, Skalička, Nad Lipůvkou, Zlobice, Kuřim.

10 km: Kuřim, Malhostovice, Zlobice, Kuřim.

10 km: Řečkovice, Velká Baba, Sychrov, Pod Sychrovem, Kuřim s možností napojení na kuřimské trasy 10, 25 a 35 km.

Cyklotrasy

50 km: Kuřim, Čebín, Drásov, Všechnovice, Unín, Hluboké Dvory, Žernovník, Černá Hora, Závist, Lažany, Lipůvka, Kuřim.

35 km: Kuřim, Čebín, Drásov, Skalička, Újezd u Černé Hory, Lažany, Lipůvka, Kuřim.

25 km: Kuřim, Čebín, Drásov, Malhostovice, Nuzířov, Lipůvka, Kuřim

10 km: Kuřim, Čebín, Drásov, Malhostovice, Kuřim.

10 km: Řečkovice, Mokrý Hora, Jehnice, Lelekovice, Česká, Kuřim s možností napojení na kuřimské trasy 10, 25 a 35 km.

Pro děti s doprovodem dospělých příbuzných pořádáme soutěž **TOULAVÝ NÁPRSTEK** se získáním figuríny za účast na 3 pochodech libovolných tras.

Na pochodu lze též získat mnoho zajímavých razítek. Při účasti na pochodu lze plnit podmínky tématických turistických odznaků

KOSTELY BRNĚNSKA žlutá verze
STUDÁNKY BRNĚNSKA a POMNÍČKY BRNĚNSKA
ve fialové a oranžové verzi. Každý záznamník 35 Kč

Přesnější informace o pochodu a dalších aktivitách podá Ing. Jaroslav Černý, předseda odboru KČT. Adresa: M. Hübnerové 26, 621 00 Brno, tel. 549 275 763.

Těšíme se na Vaši účast

• • •

MÍ PŘÁTELÉ HAVRANI

Při přečtení názvu mého malého zamyšlení nad našim vztahem k těmto, dle mého soudu nádherným, opěrencům si mnohý z vás poklepe na čelo. Averte k těmto ptákům přetrvávají po řadu generací snad právě proto, že k nám přilétají s přicházející zimou, že jejich hlasový projev nebývá nejlíbeznější a černá barva jejich peří, spolu se sněhem a mrazem, bývá přijímána za symbol smrti a zmaru. Ale což donedávna nebyly nádherné kulovité a střapaté květy chryzantém považovány za květy dušičkové a věnovat dámě svého srdce kytici právě těchto květů bylo projevem hulvátství a nevkusů? Časy se mění a já věřím, že i na ty naše sezónní hosty z dalekého Pobaltí budeme záhy pohlížet jinýma očima.

Zkusme si jejich chování všimnout trochu blíže. Chce to udělat si chvíli času a vzít k ruce dalekohled.

Tedy havrani jsou v první řadě tvorové v ptáčí říši vybavení mimořádnou dávkou inteligence. Žijí ve společenstvích, ve kterých nevládne síla ani přísná hierarchie, naopak smířlivost a solidárnost a pokud někdy dojde k potyčkám, potom nikdy silný a mohutný zobák neslouží jako zbraň vůči protivníkovi. To spíše hraje roli chytrost, obratnost až mazanost.

Tak jako všichni krkavcovití ptáci, mají havrani jedinečnou hlasovou schopnost, kterou uplatňují jak při komunikaci mezi sebou navzájem, tak vzhledem k ostatním živým tvorům. Sledujete-li hejno letících havranů, stejně jako usedne-li toto společenství na strom či rozsochatou televizní anténu, je slyšet konverzaci, která s obvyklým krákaním nemá nic společného. Ve zvukových projevech je možno vysledovat až známky něžnosti mezi partnery a to pomímám projevy rodičovské lásky, se kterými se starají o své již značně odrostlé potomstvo. Mladí havrani velikostí brzy doženou své rodiče a rozpoznat je lze jen podle světlého ozobí. Je krásné sledovat, jak staří krmí svého již dospělého „klacka“, který se svěšenými, mírně roztaženými letkami, zakloněnou hlavou a dokořán otevřeným zobákem vydává kňouravé zvuky jako malé dítě. A až dostane od rodičů svoji dávku potravy, klidně se zvedne ze země a s rodiči odletí. Přes svoje poněkud neohrabané pohyby je havran nesmírně šikovný a je radost sledovat, jak pomocí zobáku a prstů na jedné noze dokáže rozlousknout, sedě na větvi, ořech a ještě při tom pozorovat, zda se neblíží jiný havran-zloděj nebo nepřítel, jímž často bývá člověk.

Kdo měl někdy možnost sledovat zblízka v zajetí chované havrany (já jako malý kluk jsem měl jednu zimu doma v obrovské kleci poraněného havrana), dá mi jistě za pravdu, že s tímto opěrencem se člověk nenudí. Brzy dokáže napodobit hlasové a zvukové projevy jiných tvorů včetně člověka. To, že nadělá ohromný nepořádek je logické, ptáka naučit konat svoji potřebu na jedno místo je nemožné, stejně jako jej nepřimějete rozházené zbytky potravy do posledního drobků sezobat. Ale to se týká všech v klecích chovaných ptáků, kanárků stejně jako andulek či obecně papoušků a člověk jim to musí odpustit.

Ovšem nejkrásnější je havraní „majstrštyk“, to když ve skupině hecují, jen tak pro legraci, například našeho psa. Ten se, chudák, může ze začátku zbláznit, jak se snaží některého z nich chytit. Havrani velmi rychle dokáží odhadnout, kam až pes může vyskočit a posedají si na větve o deset centimetrů výš. A pak následuje ono „hecování“. Havrani dělají naoko poděšené pohyby, mávají křídly jakoby už už chtěli vzletnout a k tomu se začínají vysmívat. Zakrákají, aby hned nato začali mňou-

kat jako kočka, nebo poštekávají jako pes. A mezi tím se docela lidsky a nahlas chechtají, případně na psa shazují kousky větví, které ulomili. Když to psa za chvíli přestane bavit, havrani jsou vysloveně nešťastní a dělají všechno pro to, aby se hra opakovala.

Schválně si jednu najděte chvíli času, sedněte si k oknu a sledujte, nejlépe s dalekohledem, tyto nádherné černé klauny při jejich počínání. Zjistíte, že kromě krákaní dokáží si docela zajímavě povídat, že jejich černá barva není černá a že slunce pod určitým úhlem vytvoří na jejich hávu nádherné fialovomodré pablesky, které jinak nevidíte. Pak si je zcela určitě zamilujete, tak jako já. A až příští rok se bude podzim chýlit k zimě, budete se na jejich přilet docela jistě těšit. Spolu se mnou.

I. K.

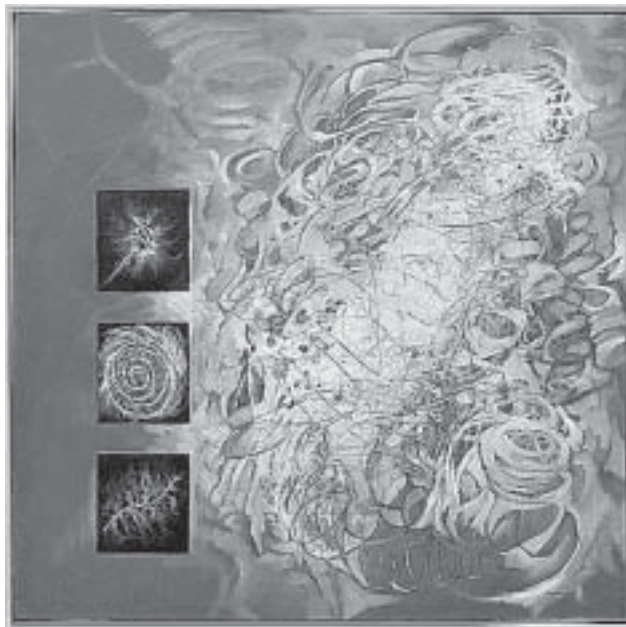
KULTURA

POZVÁNÍ NA BŘEZNOVOU VÝSTAVU

První jarní výstava bude, na rozdíl od předchozích, náležet do oblasti nefigurativní, tedy abstraktní malířské tvorby. Jméno výtvarníka Vítězslava Rubera není našim návštěvníkům neznámé. Uplynula již řádka let, kdy jsme se s jeho obrazy, tehdy inspirovanými krásami přírody, měli možnost poprvé v naší galerii seznámit.

Pestrá, přesto velmi citlivě skloubená, paleta barev spolu s charakteristickým rukopisem jistě zůstala v podvědomí řady z nás zafixována. Po šňůře výstav realistických obrazů bude tedy Ruberova výstava dozajista příjemným zpestřením.

Na rozdíl od první výstavy je současná kolekce obrazů v dobrém slova smyslu poznamenána autorovou profesí. Jako vrchní laborant na radiodiagnostické klinice FN v Brně-Bohunicích přichází V. Ruber každodenně do kontaktu s řadou inspirativních pohledů do lidského těla, nesoucích prvky a předobraz abstraktní malby. Odtud není již tak daleko k přenesení vjemů na plátna nebo desky a jejich zpracování pomocí barev, světla a stínů.



Vítězslav Ruber – COIL UP.

Zveme vás tedy na výstavu obrazů Vítězslava Rubera, která bude slavnostně zahájena ve velké síni Galerie na radnici v pátek 21. března v 17 hodin a potrvá až do neděle 30. března. Výstava bude přístupná veřejnosti v pracovní dny od 14 do 17 hodin, o víkendech navíc i dopoledne od 9 do 12 hodin.

Na Vaši návštěvu se těší Komise kultury a informací RMČ.

I. K.

Statutární město Brno pořádá
MEZINÁRODNÍ HUDEBNÍ FESTIVAL BRNO

12. VELIKONOČNÍ FESTIVAL DUCHOVNÍ HUDBY

13.–27. dubna 2003, katedrála sv. Petra a Pavla

13. 4. DVOŘÁK: Staňat Mater	25. 4. ČERNOHORSKÝ: Regina Coeli
14. 4. HAYDN: Solve Regina	FRALA: Křest svatě Ludmily
FRANCK: Sedm slov	DVOŘÁK: Nbe D-dur
15. 4. ZELENKA: Lamentace	DVOŘÁK: Te Deum
HAYDN: Páňjová symfonie	27. 4. DITTERSDORF: Regina coeli
23. 4. SCHOLA GREGORIANA PRAGENSIS	DITTERSDORF: Misa solemnis

předprodej vstupenek:
pokladna SFR, Brněnská ulice, Brno, 7.–25. 4. 2003, po-pá 13.00–18.00 hodin
informace: ARSKONCERT, s.r.o., tel.: 543 232 316, fax: 543 232 358
e-mail: info@arskoncert.cz, www.arskoncert.cz

...

OHLÉDNUTÍ ZA VÝSTAVOU SERGEJE KULINY

Duchovně laděný výtvarný projev Sergeje Kuliny byl nesporně velkým obohacením letošní nabídky v Galerii na radnici. Autor, který se nám představil na vernisáži v minulém měsíci, pochází z Estonska. V letech 1980–1984 studoval na Střední umělecké škole v Oděse, od roku 1985 pokračoval ve studiu na Akademii výtvarných umění v Kyjevě, a to v oboru sochařství u prof. M.Vronského a A.Čepelika. V roce 1991 úspěšně ukončil uměleckou akademii diplomovou prací s názvem „Olypij – malíř ikon“ – sochou prvního známého staroruského malíře obrazů, mnicha Kyjevsko – Pečorského kláštera Olypije. V roce 1991 vstoupil do Svazu výtvarných umělců Ukrajiny. Od roku 1988 pořádá autorské výstavy (Kyjev, Praha, Brno, Kunštát, Boskovice, Letovice, Lednice, Lyse, Jevičko) a účastní se i řady symposií (Jampol – Ukrajina, Kunštát). Od roku 1992 žije s rodinou právě v Kunštátě na Moravě, kde pracuje v oborech malířství, sochařství a keramika. Ve svém životopise vzpomíná na léta někdejšího putování s rodinou: „Největší dojmy ve mně zanechal náš pětiletý pobyt na Dálném Východě, u pobřeží Japonského moře, kde jsme žili daleko od civilizace, obklopeni panensky nedotčenou přírodou. S odstupem doby si uvědomuji, že právě toto místo, ale také setkávání s různými povahami lidí a poznávání jejich osudů začaly formovat moje tvůrčí schopnosti.“

Kulina hledá inspiraci v historii, literatuře, poezii, čerpá ze starého ruského umění, jehož prvky nalézáme téměř v každém obraze. Vychází z vnitřní skutečnosti, z představ, snů a vizí. Tak jako někdejší symbolisté chápe umění jako „zahradu snů“, v níž má každý zobrazený předmět jiný, hlubší a duchovněji smysl. Svět v jeho pojetí není vysvětlitelný pouhým rozumem, je především tajemstvím, ke kterému se dokážeme přiblížit citem a intuicí. Kulinovy obrazy připomínají staré oblíbené knihy, o kterých si často myslíme, že je dobře známe, ale když jimi znovu listujeme, objevujeme další netušené souvislosti. Snad právě proto autor své obrazy označuje společným názvem „Dialogy beze slov.“

Neobyčejně pěkná a působivá výstava se kvalitou a úrovní řadí vedle takových kulturních událostí, jakými byly v minulých letech výstavy grafiky otce a syna Emlerů či nezapomenutelná výstava Santose Balmorih.

I. Kolaříková

VÝSTAVA NA ŠPILBERKU

Jánuš Kubiček (1921–1993)

Muzeum města Brna si připomíná soubornou výstavou díla malíře Jánuše Kubička (1921–1993) desáté výročí úmrtí tohoto významného představitele brněnské poválečné malby druhé poloviny 20. století. Jánuš Kubiček, který pocházel z rodiny významného sochaře Josefa Kubička, byl spjat celý svůj život s Brnem. Vyrůstal v kulturní atmosféře Brna 20. a 30. let, jeho prvními učiteli byli básník Jiří Mahen a malíř Jan Trampota. Kubičkova tvorba se vyvíjela ve vzácné kontinuitě a nebyla nikdy ovlivněna politickými a ideologickými tlaky. Jánuš Kubiček celý život maloval svět, jenž jej obklopoval. Od realistických zátiší a interiérů svého ateliéru se dopracoval v šedesátých letech až k lyrické abstrakci. Jeho tvorba vrcholí v sedmdesátých letech četnými variantami na téma Ateliér, v nichž řešil zejména problémy světla a atmosféry vlastního ateliéru v osobitěm pojetí abstraktních lyrických obrazů.



Jánuš Kubiček – Studie k portrétu II.

V severním a západním křídle 2. patra hradu Špilberku, kde výstava Jánuše Kubička od **20. února do 27. dubna 2003** probíhá, mohou návštěvníci kromě obrazů z let 1946 až 1986 vidět také výběr z bohatého celoživotního grafického díla umělce i výběr z koláží, kterým se malíř věnoval v letech 1948–49 a 1977.

Výstava Jánuš Kubiček je v období únor–březen přístupná denně mimo pondělí a úterý od 10 do 17 hodin (prodej vstupenek do 16 hodin), v dubnu denně mimo pondělí od 9 do 17 hodin (prodej vstupenek do 16 hodin). Další informace získáte na tel: 542 212 776 nebo na www.spilberk.cz.

INZERCE VE ZPRAVODAJI ŘEČ

Řádková:

- cena za každý započatý řádek je 35 Kč.

Plošná:

- cena za 1 cm² plochy je 20 Kč;
- šířka inzerátu je vždy 8 cm;
- plošné inzeráty dodávejte v kvalitních předlohách a dostatečné velikosti;
- obrázky s nižším rozlišením mohou mít při tisku horší kvalitu.

Inzerce vyřizuje paní Celá. Uzávěrka následujícího čísla je vždy uvedena na poslední straně a ŘEČ pak vychází přibližně dva týdny po této uzávěrce.

Zpravodaj vychází v nákladu 7 000 ks a je distribuován zdarma každý měsíc do všech schránek v městské části Brno-Řeckovice a Mokrý Hora.



ŽIVOTNÍ JUBILEA ÚNOR 2003

V měsíci únoru 2003 oslavili významné životní jubileum tyto naši spoluobčané:

Božena PODBORSKÁ	92 let
Alexius MĚRSKÝ	92 let
Marie DVOŘÁKOVÁ	92 let
Miroslava ZÁLESKÁ	91 let
Marie KRESTOVÁ	90 let
Jiří KREUTER	90 let
Anna KUČEROVÁ	85 let
Růžena ŠPERLICOVÁ	85 let
Zdeňka HORÁKOVÁ	80 let
Pavla FINTESOVÁ	80 let
Jolana PÁLKOVÁ	80 let

Naším oslavencům k jejich jubileu vše nejlepší přeje

redakce.

INZERCE

• **KOUPÍ-VÝMĚNU-PRODEJ** veškerých bytů a domů v Brně a okolí pro Vás zajistí Realit. agentura REA, Lidická 81 v Brně. Tel. 541 242 154, 603 372 489.

• **KOUPÍM** menší družst. byt (1+1 nebo garsonku) v Brně. Platím ihned v hotovosti při převodu na družstvu. Tel. večer 549 244 056.

• **VYMĚNÍM** družstevní garsonku za cihlový byt DB-OV 2+1 nebo 3+1, vše v Brně. Nabízím větší doplatek v hotovosti. Tel. kdykoliv 737 645 188.

• **POČÍTAČOVÉ KURZY** pro začátečníky i pokročilé. Individuální výuka, zkušený pedagog, přívětivé ceny. Ing. Kusý, Žitná 7, Řečkovice. Tel.: 541 227 559, mobil 737 405 886.

• **MALÍŘ POKOJŮ**, tel. : 549 272 738, 604/51 87 76.

• **DRAK** – dětské tábory (7–18 let) a minitábory pro rodiče s dětmi (1–9 let). Léto, zima - Vysočina, pestrý program, tradice. Tel.: 541 634 309, www.drak.cz

• **VYMĚNÍM OB 1+1** za větší. Tel. 603 349 210.

• **PRONAJMU GARÁŽ** na ul. Medlánecká 900 Kč a Terezy Novákové 600 Kč. Vlastník. 602 776 543.

• **PRONAJMU GARÁŽ** na ul. Marie Hübnerové. Tel. 549272291.

• **KADEŘNICKÉ SLUŽBY DO DOMU**. Tel.: 549 273 655, 605 553 207.

• **INTERNET A TELEVIZNÍ SLUŽBY** u UPC na jaře výhodněji. Společnost UPC, která je největším poskytovatelem kabelové televize v ČR, poskytuje zákazníkům kromě nabídky desítek televizních stanic také připojení k Internetu. Vysokorychlostní kabelový internet od UPC je oproti ostatním způsobům připojení (např. telefonní linky) výhodný v tom, že při surfování neblokuje tel. linku, rychlost a kvalita přenosu dat je vysoká a nekolíhá s počtem připojených uživatelů. Hlavní výhodou je však možnost dvacetičtyřhodinového připojení za paušální poplatek. Zákazník tedy může „strávit“ na internetu neomezenou dobu a platí stále stejnou cenu bez ohledu na množství přenesených dat. Paušální cena navíc nerozlišuje připojení ve špičce nebo mimo špičku.

Společnost UPC nabízí čtyři typy připojení. Domácnostem je určena služba Home za 1080 Kč měsíčně a „rychlejší“ Speed (320/96 kb/s) za 1480 korun. Pro firmy je v nabídce služba Business a nadstandardní Profi. Aktivační poplatek činí 1500 Kč, modem uživatel získá za vratnou zálohu 2000 Kč.

Zájemce o internet po kabelu potřebuje pouze vlastnit počítač a být v dosahu kabelové televize UPC. To lze zjistit na telefonu 844 111 112 nebo na www.upc.cz.

Od 1. 2. do 30. 4. si mohou noví zájemci o služby UPC předplatit jak televizní služby, tak i rychlejší připojení domácnosti k Internetu s využitím jarních slev.

Noví zákazníci internetu zaplatí aktivační poplatek jen 1 Kč. Při objednávce služby Speed obdrží zákazníci na první tři měsíce slevu 400 Kč měsíčně a zaplatí sníženou zálohu za modem 500 Kč. Při objednávce televizních služeb získají noví zákazníci u služby KLASIK (35 programů), filmového kanálu HBO a erotického programu Private Gold slevu 50% na první tři měsíce. Pro očekávaný zvýšený zájem o televizní služby a Internet provádí UPC také nábor a výběr nových externích prodejních pracovníků.

Zájemci o tuto spolupráci se mohou hlásit na tel. č. 541 612 254.

• **PRONAJMU** část zahrady na ulici Banskobystrická. Tel. 737 162 692.

• **NEHTOVÁ MODELÁŽ**. IF.Studio: Acrylová, porcelánová, gelová a japonská manikúra PI-SHINE. Poskytují dokonalou modelaci a zpevnění. Doporučuje se na nehty roztřepené, okousané, měkké, lámavé a jinak poškozené chemikáliemi, např. preparační vody kadeřnice, laborantky či hrubou prací. Veselá Jirina, tel./zázn. 549 274 596, mob.732 825 739.

• **KOUPÍM 1+1 DB, OV** Řečkovice. Srpen 2003. Tel.: 5 45 229 153, 721 900 774.

• **DRÁTKOVÁNÍ, BROUŠENÍ** a lak.parket, tel.: 541 225 660, 721/775 600.

• **PRONAJMU GARÁŽ** v Řečkovících u hrbitova. Tel. 549253415.

• **B STUDIO**, Božetěchova 91: solárium turbo vertikál (akce do 31. 3. --opal. minuty zdarma + při nákupu permanentky solární kosm. zdarma), kosmetika, masáže, pedikúra, modeláž nehtů (ruční malování, zdobení zdarma). Tel. 541 238 883, 602 738 8 80. Provozní doba 10–18 hod., po domluvě i déle.

• **REALNEWS**, realitní kancelář, Filkukova 30, Brno, Telefon: 541 229 696, 777 572 550, 608 152 519, realnews@seznam.cz. Vzhledem k velkému zájmu našich klientů hledáme ve vaší lokalitě byty v OV, DB i RD, obch.prostory, pozemky. Pro nabízející služby zdarma.

• **NABÍZÍM** k pronájmu garáž v Řečkovících, ul. Podhájí (u Delvity). Volná. Tel.: 541 226 655, 541 225 177.

- **PRODÁM garáž na pozemku města ul. Podpěrova u Billy v areálu Cihelny. Cena 95.000 Kč. Tel. 724 068 478.**
- **OCEŇOVÁNÍ NEMOVITOSTÍ za účelem převodu (dědictví, prodej, vklady do majetku firmy), hypotéky, zástavního práva. Ing. Kocian, tel. 541 236 301, 603 528 515.**
- **HLEDÁME ASISTENTA PRODEJE do prodejny barvy-laky. Znalost v oboru vítána. Zn. znalost PC výhodou. Kont. osoba: pí. Lemperová, tel. 541 423 927-8, mobil 724 174 081.**
- **HLEDÁM pronájem garáže na Duhových polích nebo na ul. Renčova a v nejbližším okolí. Spěchá. Mobil: 603 812 218.**
- **HLEDÁM HOSPODÝŇKU pro úklid 1x týdně. Mobil: 604 215 770.**
- **VYMĚNÍM cihlový DB 2+1 v Řečkovicích za 3+1 v Řečkovicích nebo Medláncích. Zbytek doplatím. 541 225 568, 723 103 553.**
- **HLEDÁM 3+1 v Řečkovicích ke koupi nebo výměně za cihlový DB 2+1 v této lokalitě. Zbytek doplatím. Tel.: 606 226 693.**
- **KOUPÍM byt 1+1, 2+1, Kr. Pole, Řečkovice. 602 771 845.**
- **KOUPÍM menší RD v Řečkovicích do 2,5 mil. 602 771 845.**

Hledáme ke koupi :

NÁJEMNÍ DOMY
(od 5 bytových jednotek i obsazené)

POZEMKY PRO STAVBU RD
(od 1500 m²)

Bez účasti RK
tel.: 545 234 314, fax: 545 234 318
e-mail: odd.expanze@okay.cz
Kontaktní osoby: Ivan Jonáš, Pavel Sláma

Hledáte spolehlivého partnera na trhu nemovitostí?

RealsPEKTRUM BYTY, s.r.o.

člen asociace realitních kanceláří se sídlem:
Palackého 85, Novobranská 16, Brno

- soudní i tržní odhady nemovitostí
- bezplatné zprostředkování prodeje nemovitosti
- bezplatná a nezávazná konzultace jak nejlépe zhodnotit Vaši nemovitost, kupní smlouvy zdarma

*Pro Váš dům, byt, zahradu či pozemek
najdeme vhodného kupce, který bude
akceptovat*

VAŠI CENU !!!

Tel.: 542210073, 541240457, 77945084, 602771845

<http://www.realspektrumbyty.cz>

Váš budoucí úspěch začíná v centrech internetu
Centrum internetu poskytuje v rámci Národního
programu počítačové gramotnosti sérii praktických
kurzů práce s počítačem za pouhých **sto korun**.
Pro registraci na kurz volejte telefon: **844 111 130**.
Nejbližší školící centrum, kde se také můžete přihlásit:
**Vyšší odborná škola a Střední odborná škola
informačních a knihovnických služeb,
Hapalova 6, 621 00 Brno**

**Nabízíme k pronájmu kancelářské prostory.
Cena za pronajímané prostory na základě dohody.
Bližší informace na tel. č. 541 634 227.**

OZNÁMENÍ

Dne 1. dubna 2003 zahajuje činnost privátní gynekologická ambulance **MUDr. Petra Zlámala** na Gromešově ulici č. 36 v Brně-Řečkovicích. Nabízíme všechny obvyklé služby gynekologické a porodnické ambulance. Vzhledem k dlouholetým zkušenostem v oboru gynekologické onkologie je péče zaměřena také na prevenci onkologických onemocnění prsů a ženského pohlavního ústrojí. Nabízíme možnost operování a vedení porodu ve smluvní nemocnici. Smlouvy se všemi pojišťovnami, vstřícné jednání a odpolední provoz.

Ordinační hodiny:

Po, St, Pá 8.30-14.30 • Út, Čt 12.00-18.00

Telefonní spojení, objednávky a registrace na čísle
541 225 296 nebo 604 125 113. V dosahu MHD, autobus č. 41,
zastávka u žel. stanice, event. č. 42.

KOUPELNY VAŠICH SNŮ

Modernizace jader, koupelen a celých bytů na klíč
dlažby a plovoucí podlahy, vyřízení stavebního povolení
Radeco, spol. s r.o. Střední 400, Moravany u Brna

Tel.: 547 244 280, e-mail: radeco@radeco-brno.cz

Tel./fax.: 547 244 410, www.radeco-brno.cz



FRONTON - PLUS, spol. s r. o.

REKONSTRUKCE BYTOVÝCH JADER NA KLÍČ

- Kompletní přestavba bytového jádra • Ostatní stavební práce, renovace interiérů
- Vypracování projektu, vyřízení stavebního povolení
- Široká nabídka zařízení, předmětů, obkladů a dlažeb

**zimní sleva
10%**

Pompova 4, BRNO
Tel.: 545 234 998
Mobil: 604 213 611

OPRAVY TELEVIZORŮ V BYTECH

zákazníkům provádí

Jaroslav Hanák, Kárníkova 22, Brno

Tel.: 549 272 587

ŘEČZpravodaj MČ Brno-Řečkovice a Mokrý Hora. Vydává ÚMČ Brno-Řečkovice a Mokrý Hora, 621 00 Brno, Palackého nám. 11. Šéfredaktor: Petr Zemlička. Povoleno MK ČR E 12117. Tisk Kíramo Brno. Redakce si vyhrazuje právo příspěvky podle potřeby zkrátit, případně stylisticky upravit. Za věcnou správnost odpovídá autor. Příspěvky odevzdávejte v datové podobě na ÚMČ nebo zašlete na adresu cela@reckovice.brno.cz. Nevyžádané příspěvky se nevracejí. Uzávěrka dubnového čísla je 28. 3. 2003. Zdarma.